

# 别府之旅

似宾至如归的旅行。  
相遇相知别府。



别府之旅网站  
<https://beppu-tourism.com/>

简体中文

免费

# 与人、自然和温泉共生， 蒸汽澹澹的小镇故事



在别府生活的每一天都在和温泉交流。

别府市内共有八处温泉,被称为"别府八汤"、  
每个温泉都有自己的特色和魅力已成为生活的一部分。

别府真正的模样,存在于人与人深入的交集中。

从温泉中传出的声音。温泉蒸汽升腾的景象。

漫步在山间或海边,感受四季的变化和大自然的气息。

参加庆典、活动,和当地人一样融入其中。

在餐馆里可以感受当地的饮食文化。

在这里您并不是以游客的身份,而是这个大家庭中的一份子的存在。

在别府体验宾至如归的旅行,不仅仅是参观旅游景点、

而是要深入接触当地文化,感受人们的生活并与之交流。

无论是早晨、白昼、还是夜晚,都有许多精彩的时刻在等着你,

让你的内心更加丰富多彩。

## 目录

专题	03
年度活动	05
早晨	06
别府特产	11
白昼	12
沐浴礼仪	21
夜晚	22
无障碍旅行	27
别府八汤区域地图	29

### 别府八汤是指

滨胁温泉、别府温泉、观海寺温泉、掘田温泉、明礬温泉、铁轮温泉、柴石温泉和龟川温泉的总称。它们分布在市内各处,在每个温泉区都可以享受到不同的泉质和景色。



Jigoku Onsen Museum



Jigoku mushi



Takegawara Onsen

## 悠久历史的街景 每一个地方都编织着故事

### 地狱温泉博物馆

#### 变得更喜欢温泉

在这里除了可以了解温泉的结构和别府温泉的生成过程等大自然带来的恩惠和人类活动的痕迹外，馆内还有全息投影等艺术性质的展示表演。此外，馆内还设有咖啡厅和礼品店，还能在庭院近距离欣赏温泉蒸气。



### 地狱蒸

#### 享受“吃温泉”的快乐

地狱蒸是当地的一种烹饪方法，利用温泉蒸汽来蒸煮肉类、海鲜、蔬菜和其他食材。因为只有用含有盐分的温泉蒸汽煮食材，所以可以锁住食材原本的味道，做到健康饮食，这也是它如此受欢迎的原因。以铁轮为中心，有很多可以体验地狱蒸的设施。



### 竹瓦温泉

#### 在砂浴中被温暖包裹心情

别府温泉具代表性的设施，是极具特色的“沙浴”。穿上浴衣，躺在被温泉加热的沙子上，然后将沙子轻轻铺盖在身上，身体由内而外都会感到温暖。有悠久历史的“唐破破造”风格建筑也是不容错过的景点。





# 年度活动



2月



别府大分  
每日马拉松比赛

4月



别府八汤温泉祭

4月



别府鹤见岳  
一气登山大会

4-6月



别府  
阿格里奇音乐节

6月



神乐女湖  
菖蒲园开园

7月



别府火海节

9-11月



别府市美术文化节

10月



大分县农林水产节  
大分收获节日

12月



别府圣诞节晚会

所有活动的名称，日期，时间和内容均可能变更。出发前请先在网站确认详细资讯。

更多详情  
在这里！



# 早晨

地热蒸汽在寂静中飘升、朝阳冉冉升起，  
那柔和的光芒照亮了街道  
远离日常的喧嚣，平静而安心的早晨



铁轮的风景

## 早晨风光



### 铁轮温泉街

铁轮温泉街的早晨，美丽而宁静的气氛蔓延开。慵懒的阳光穿过地平线，在太阳的映照下看似橘红色的蒸汽从街道上升起，形成了一道奇妙的小镇风景线，展示着这个地方的魅力。



### 旅馆的烟囱

旅馆的烟囱中热气蒸腾，是这里拥有丰富温泉资源的象征。



### 一遍上人

铁轮温泉据说是由镰仓时代的一遍上人建立的温泉疗养地。将温泉水浇在上人像的相同部位，据说可以治愈自己感到不适的地方。



### 温泉街的风景

温泉街独特的地下井向人们诉说着这里悠久的历史和文化。路边升起的蒸汽就像是这条街的生命线一样，静静地摇曳着。



### 地狱蒸

地狱蒸汽料理是这条街的魅力之一。品尝用温泉蒸汽蒸熟的鸡蛋和蔬菜是一种独特的享受。您可以一边享用简单的早餐，一边欣赏外面冒出的地热蒸汽。



## 铁轮蒸浴(温泉)



### 使用蒸汽和芳香排毒净化

躺在铺满了被温泉蒸汽加热的石菖蒲(药草)上，身体就会被带有清凉感的香气和蒸汽所唤醒。

区域 铁轮

别府市铁轮上1组

☎ 0977-67-3880

🕒 6:30~20:00

(最晚接待 19:30)

定休日: 每个月第4周四(如当天是节日便次日休息)



## 上人之浜公园



### 朝霞能量给自己充电

草坪广场上种植了华盛顿棕榈等植物，许多人在散步道上享受散步。这里也以观赏日出而闻名，当日出时分，很多人前来欣赏从别府湾升起的朝阳。由于靠近别府国际观光港，还可以观赏到来往的渡轮景象。

区域 龟川

别府市上人之浜 504-1

☎ 0977-21-1473 (别府市公园绿地部)

## 浜之浴



### 被市民们喜爱的良泉

清晨起地方居民络绎不绝地前往的「本地人常去的源泉」。它是铁轮地区的象征性存在。在这里，您只需要往投币式硬币储物柜付费使用来作为入浴费用。

区域 铁轮

别府市铁轮風呂本1

🕒 6:30~20:30

无定休日



## 别府公园

### 在四季的景色中休息

别府市中心有一座标志性的公园，是市民休闲的好去处。这里以樱花和梅花而闻名，可以在四季变换中欣赏自然之美，散步、慢跑，或坐在长椅上享用早餐。公园南侧的茂草竹林，微风拂过竹林，叶子相互触碰的声音能让人放松身心。

区域 别府站周围

别府市大字别府  
野口原 3018-1

0977-21-1473  
(别府市公园绿地部)



## SPA BEACH

### 海边散步

面向别府湾的温泉海滩是城市中的绿洲，靠近国道 10 号和 JR 别府站。绿意盎然且维护良好的海滨公园和沙滩之间有一条长长的人行道，可以在那里慢跑和散步。这里靠近旅馆和酒店林立的北滨地区，深受想要在早晨活动的客人的欢迎。



区域 别府站周围

别府市北之滨町 5



## 友永面包屋 贴近日常生活怀念的味道

开店前就排起长龙是别府晨间的一道风景。面包师傅们手工制作，一天多次烘焙面包。其中使用北海道红豆制作的“细豆沙馅”和“颗粒红豆馅”两种面包最受欢迎。自开业以来已有 100 多年的历史，传承了原始制作方法和独特风味的面包，成为了别府市民餐桌上不可或缺的存在。

区域 别府站周围

别府市千代町 2-29

0977-23-0969

8:30~18:00  
休息日：周日、节日  
(包括盂兰盆节、年末年初)



## 别府站市场

### 名店和专卖店齐聚一堂

别府站高架下的商店街被亲切地称为“市民的厨房”，两旁林立着专门出售新鲜肉类、鱼类和水果的商店。同时也推荐购买一些配菜并在休息区或公园内享用早餐。

区域 别府站周围

别府市中央町 6-22

0977-22-1686



### 别府旅行晨起专集

READ MORE!

别府市官方观光情报网站「别府之旅」介绍了别府的推荐早晨景点。请在此查看最新资讯！





## 竹细工

别府是竹子的产地，有历史悠久的传统工艺品。除了花篮等艺术作品之外，还有首饰、竹篓等居家用品。

## ZABON

柚子被称为柑橘之王。利用了柚子皮的微苦和果香制成的“柚子腌菜”和“别府柚子汽水”等产品，可以作为伴手礼。

## 别府纪念品

旅行的乐趣之一就是寻找纪念品。在这里挑选只能在别府买到的、独一无二的礼品，作为旅行的纪念。

READ MORE



## 汤之花

使用自江户时代以来就存在的传统方法制成的天然浴盐。它具有优异的清洁和杀菌效果，含有温泉矿物质的化妆品等化妆品也很受欢迎。



## 柘植细工

以精湛工匠的雕刻技术制成的梳子细工手工艺品。黄杨木刷子和梳子等物品，其魅力在于越用越发润泽。



## 复古毛巾

毛巾是泡温泉的必备品。印有昭和三四十年代图案的复古毛巾特别受欢迎。种类繁多，吸水性极佳。



# 白昼

一幅山与海交织而成的壮观画面  
一座自然、历史和文化和谐共存的街道  
随心所欲自由的一天



别府站

## 别府冷面

泡完澡后的一杯

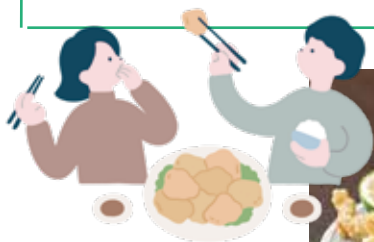
别府冷面起源于旧满洲（中国东北地区），各专门店和拉面店都有自己的特色。最常见的做法是在日式汤底添加混合了荞麦粉制作的口感筋道的面条、牛肉叉烧和泡菜。



READ MORE

## 别府特色料理

## 别府鸡肉天妇罗



READ MORE



起源于别府的大分乡土料理在市民中很受欢迎。把预先调味好的鸡肉裹上面糊油炸，享用时配上芥末、酱油、柚子醋等调料。颜色比炸鸡淡，脆皮多汁。在咖啡店、日本料理店、中华料理店等各类餐厅都有提供，每家店都有自己独特的味道。

## 别府布丁

独一无二的蒸甜品

温泉设施或者甜品店制作的别府布丁，其特点是利用了温泉蒸汽来蒸熟。特别是在铁轮和明矾地区，根据设施的不同味道有所不同，入口即化的柔滑口感吸引了很多人。



「别府市竹细工传统产业会馆」

## 竹细工体验

进入竹细工的世界

可以近距离感受到国家认定的传统工艺品“别府竹细工”的魅力。无论是体验用色彩鲜艳的篾片制作“竹铃”，还是用篾片编织成圆形的“四海波花篮”，都需要提前一周预约。

区域 铁轮

别府市東莊园 8 丁目 2 番 13 号

0977-23-1072

8:30~17:00 休馆日：每周周日（节日时周一休息）



「地狱蒸工房铁轮」

## 地狱蒸体验

享受“吃温泉”的快乐

“地狱蒸料理”是从江户时期流传下来的利用温泉蒸汽来蒸煮料理的烹饪方式。在这里可以挑选自己喜欢的食材，并自己亲自动手用特制的地狱蒸笼蒸熟食材。由于使用含有盐分的温泉蒸汽进行一次性蒸煮，可以锁住食材原本的味道。

区域 铁轮

别府市風呂本 5 组 0977-66-3775

10:00~19:00（最晚接待 18:00）

休馆日：每月第 3 周三  
（节日时周四休息）



「大分香水博物馆」

## 调香体验

属于自己的香味

在香气主题博物馆里：“调香体验”可以亲手制作世界上独一无二的原创香水，“香袋体验”可以挑选自己喜欢的香料调制香囊。博物馆里收藏着各式散发着香气的物品 3600 余件。

区域 铁轮

别府市北石垣 48-1 0977-27-7272

10:00~18:00（调香体验需预约）

休馆日：每月第三个星期四，12 月 31 日 - 1 月 3 日





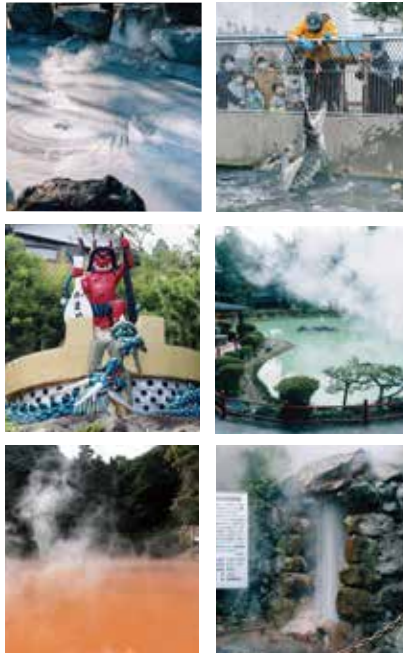


## 别府地狱周游

用五感享受温泉的力量

“别府地狱温泉之旅”是一个自古以来备受别府观光游客喜爱的景点。据说曾是喷发着约 100°C 的热气、热泥和热水，使人不敢靠近的土地。在这里可以游览七个风格迥异的地狱温泉，包括优雅的钴蓝色海地狱、鲜红色的血池地狱还有利用温泉热量饲养鳄鱼的鬼山地狱。

**区域** 铁轮 · 龟川 **地址** 别府市铁轮 559-1  
☎ 0977-66-1577(别府地狱组合) ⌚ 8:00~17:00



## 地狱温泉博物馆

学习温泉和地狱的故事



在这个休闲设施里可以体验模拟雨水在地下形成温泉的全过程，让人们了解并享受大自然的恩赐和人类活动的轨迹。

**区域** 铁轮 **地址** 别府市铁轮 321-1  
☎ 0977-84-7858 ⌚ 9:00~18:00(最晚入场 17:30)  
休馆日：不定休(一年四天左右)



## 志高湖

高原湖泊 尽情享受大自然



四季风景宜人的湖水。湖水的周围是露营地，吸引了许多市内外的露营者，附近还建设了丛林运动竞技设施。

**区域** 山区 **地址** 别府市大字别府字志高 4380  
☎ 0977-25-3601 ⌚ 8:00~19:00(管理楼)  
(志高湖管理事務所)



## 城岛高原游乐园

通往非日常冒险的大门



除了有木制过山车“Jupiter”和 40 多种游乐项目，还包含有温泉、住宿酒店、高尔夫俱乐部等丰富多样的综合设施。

**区域** 山区 **地址** 别府市城岛高原 123  
☎ 0977-22-1165 ⌚ 10:00~17:00(随季节变动)  
休园日：请到官网确认



## 别府温泉 杉乃井酒店

依山而建的别府温泉度假村



2023 年“棚汤”露天观景浴场重新装修。它可以与相邻的“水上花园”安排在同一天游玩。晚上还可以欣赏喷泉表演。

**区域** 观海寺 **地址** 别府市观海寺 1 ☎ 0977-24-1141  
⌚ 9:00~23:00(随季节变动)、澡堂 11:00~  
休馆日：请到官网确认



## 别府缆车



四季之美的魅力

乘坐缆车大约 10 分钟即可到达海拔 1375 米的鹤见岳山顶附近的山上站，可以眺望到别府湾和市中心的风光。在山顶还可以欣赏到樱花、红枫和雾凇等，感受不同的四季风情。

**区域** 山区  
**地址** 别府市大字南立石字寒原 10-7  
☎ 0977-22-2278  
⌚ 9:00~17:00(上行最后时间 17:00、下行最后时间 17:30)  
冬季(11/15-3/14) 9:00~16:30(上行最后时间 16:30、下行最后时间 17:00)



## 九州自然动物园 非洲野生动物园



坐落在壮丽自然环境中的日本最大型的野生动物园。在这里可以观察到威风凛凛的狮子、老虎等近乎野生状态的猛兽。

**区域** 别府市周围  
**地址** 宇佐市安心院町南畑 2-1755-1 ☎ 0978-48-2331  
⌚ 9:30~16:30、冬季 10:00~15:30  
(各地区入园提前 30 分钟)休园日：请到官网确认



## 高崎山自然动物园

和野生动物一起体验特别的时光



可以近距离观察约 1000 只野生日本猕猴。在每 30 分钟一次的喂食时间里，可以看到众多猴子聚集在一起，场面十分壮观。

**区域** 别府市周围 **地址** 大分市神崎 3098-1  
☎ 097-532-5010 ⌚ 9:00~17:00(最后入园时间 16:30)



## 别府乐天地游乐园



九州最古老的游乐场

充满昭和时代怀旧气息的游乐园。昭和 4 年启用的缆车、“鸭子赛跑”和双重摩天轮是只有在这里才能体验到的设施。

**区域** 别府市周围  
**地址** 别府市流川街道 18 丁目  
☎ 0977-85-8888  
⌚ 9:00~17:00(随季节变动、要询问)  
休园日：请到官网确认



## 九州三丽鸥和谐乐园



可以看到三丽鸥卡通人物的室外主题公园。这里还有精彩华丽的游行和表演。

**区域** 别府市周围 **地址** 速见郡日出町大字藤原 5933  
☎ 0977-73-1111 ⌚ 10:00~17:00(随季节变动、要询问)  
休园日：请到官网确认



## 大分海洋宫水族馆 海之卵



与广阔的海洋融为一体的生态水族馆。在这里可以欣赏到独具风格的动物表演。

**区域** 别府市周围 **地址** 大分市高崎山下海岸  
☎ 097-534-1010 ⌚ 9:00~17:00  
休馆日：请到官网确认



## 关之江海水浴场



### 蓝海和沙子的乐园

2023 年修建了人工沙滩和散步道路等设施的别府市唯一的海滨浴场。开放期间会有很多当地人欢聚在此, 同时也会举办各种活动。



区域 龟川

别府市古市町 0977-21-1128 (别府市观光部)

## 别府自行车赛场



### 温泉之都的特色 竞轮赛场

在赛场可以近距离观看紧张刺激的自行车比赛。同时场内还配备了全国独一无二的温泉设施“赛轮温泉”, 让您在观看完自行车比赛后还可以享受温泉的沐浴。



区域 龟川

别府市龟川東町 1-36 0977-67-5578



## 别府八汤之游



### 深度漫步温泉之都

志愿者导游会带领大家在城市漫步, 沿途介绍别府八汤各自的特点。还可以一睹小巷风貌和别府的日常生活。



区域 全区

0977-24-2828 (别府市观光协会)

## 别府八汤温泉道



### 泡 88 个温泉, 成为温泉名人

在 8 处不同的温泉区域, 巡礼“别府八汤”的各处温泉设施、感受不同的泉质, 并参与收集印章活动。收集温泉纪念印章, 成为“温泉道名人”。



区域 全区

0977-24-2828 (别府市观光协会)



# 家庭浴池

松弛身心

“家庭浴池 (私人浴池)” 是可以个人租用的温泉。独特的家庭浴池因场所而异, 有不同的水质和氛围, 可以轻松悠闲地享受私人时光。



### 可以全家共享

可以在轻松愉快的氛围中与孩子们尽情玩耍, 而不必担心会投来异样的目光。当然, 也可以和朋友们一起享受。



享受四季变幻的日式庭园

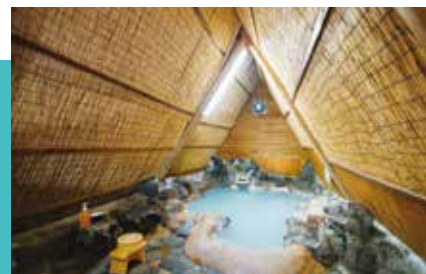


在幽静的环境中享受宽敞的空间

### 推荐点

基本不与他人接触,  
确保私人空间

2 从更衣室到浴池都是独立的, 因此不会与他人会面或接触, 确保空间的私密性。



充满地域风情的茅茸屋顶

3 独享如画美景

不仅有室内浴池, 还有仅供私人使用的露天浴池, 这就是温泉的天堂——别府! 您可以在奢华的环境中享受露天温泉的美景。

点击此处获取更多推荐的  
家族浴池资讯



## 对纹身者友好

### 每个人都可以享受温泉

别府温泉种类繁多, 既有被称为“家庭浴池”的私人温泉, 也有可以穿着泳衣进入的温泉。特别是有近 100 处左右的温泉可供纹身者享受, 相关信息可在网站 [enjoyONSEN] 上查阅。



READ MORE



## 别府市公会堂



### 充满文化的历史建筑

建于 1928 年的珍贵近代建筑遗产。白色的墙壁和欧美 20 年代艺术装饰风格的内饰，印有星空图案的彩色玻璃窗，随处都可以看到它的独特魅力。

区域 别府站周围

别府市上田之汤町 6-37  
0977-22-4118 (中央公民馆)  
9:00~22:00



## 汤之花小屋



### 延续 300 年的世界独特制法

构成温泉成分的“汤之花”自日本江户时代开始一直采用世界上独一无二的小屋制法进行培植。可免费参观。

区域 明矾

别府市明矾  
0977-24-2828 (别府市观光协会)



## 国际塔



### 眺望极佳的象征性塔楼

复合设施的 B-con plaza 是由国际级建筑师矶崎新设计的地标塔。站在距地面 100 米由玻璃建造的观景台上，可将别府市的全貌尽收眼底。

区域 别府站周围

别府市山之手町 12-1  
0977-26-7111  
9:00~21:00  
冬季 (12 月 - 2 月) 9:00~19:00



## 八幡朝见神社



### 寻找吉祥的铺石

建造于 1196 年的神社，既是别府温泉的守护神，也是“别府八汤温泉祭”的核心。神社内有千年楠木和夫妇杉，走在通往神社的路上不妨寻找一下葫芦石和杯石等结缘物。

区域 滨胁

别府市朝见 2-15-19  
0977-23-1408



# 必看 / 别府的美术

详情请点击此处 ▶



题材 水塔 10 (汤姆·米)



壁画 温泉花束 (迈克尔·林)



壁画 Scene (国本泰英 / 新鹤田酒店)



壁画 末广温泉浴场壁画 (大平由香理)

## 别府市创造交流发信据点 TRANSIT

为艺术家移居和开展活动等提供介绍服务等，并且是传播有关于别府市内的艺术文化讯息的原点。



区域 别府站周围

别府市末町广 1 番 3 号砖大厅 1 楼  
070-4208-9361  
11:00~17:00 休息日: 周二·周三



# 入浴方式

并不是很困难。

重要的是要有礼貌和关心他人的心。

记住要点提示后,尽情享受美好的温泉时刻吧。

## 1 打招呼



最要紧的是初次问好。亲切的问候会拉近你们之间的距离。离开时也请不要忘记打招呼。

## 2 冲洗干净后再泡澡



浴池大水槽会让人眼前一亮,可能会迫不及待地跳入浴池!但还是要先从淋浴开始。

## 3 请勿随便调水温



总会有很热的温泉,有想要加入一些凉水的时候。这种情况下先等一下,先问一句“我可以加一些凉水吗?”。

## 4 请勿坐在浴池边上



“不要坐在温泉浴槽边缘”是另一个需要注意的礼仪。虽然这条规定在别府以外的地方并不多见,但很多人似乎都不喜欢这样。

## 5 请勿把毛巾浸泡在浴池里



虽然会不由自主的将毛巾浸泡在温泉水中,但这是不可以的。请记住“只有身体才能浸泡在温泉水中”。

## 6 请勿把头发浸泡在浴池里



担心长发会进入温泉的人,可以先把头发盘起来再进入浴池。

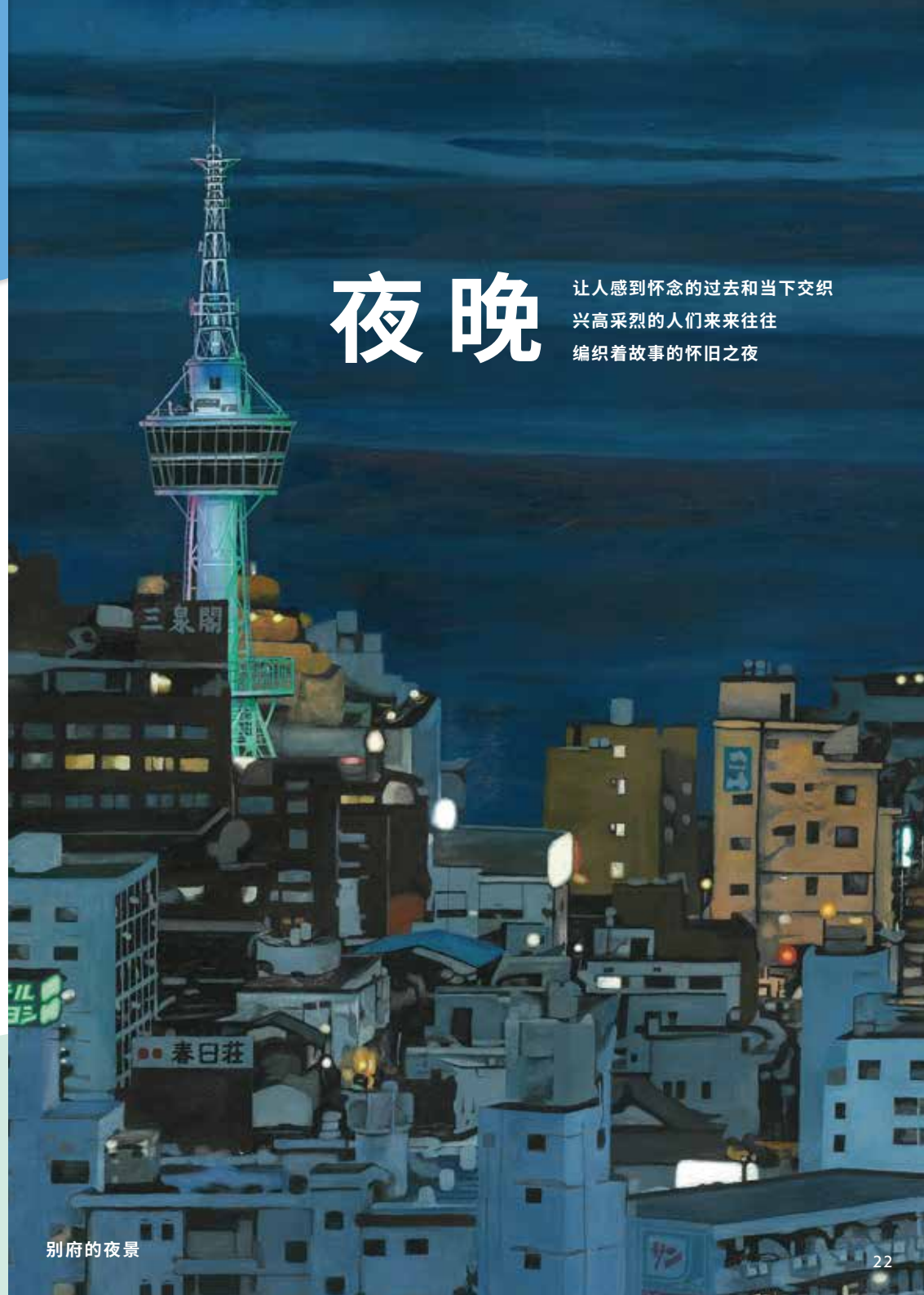


点击此处获取更多有关入浴礼仪和如何享受温泉的资讯



# 夜晚

让人感到怀念的过去和当下交织  
兴高采烈的人们来来往往  
编织着故事的怀旧之夜



## 别府站街道夜晚景点

在JR别府站直通海岸线的主干道周围，聚集了众多的美食餐厅、娱乐场所、还有温泉，可以尽情享受那里的夜晚的生活。



### 手汤 温泉的款待

位于JR别府站东口旁的圆顶形工艺的“手温泉”。其源源不断喷涌而出的温泉水深受游客们的喜爱。

区域 别府站周围

别府市站前町 12-13

0977-21-1128 (别府市观光部)



### 车站前高等温泉 提供简易住宿的公共浴池

在外观给人留下深刻印象的温泉旅馆里，可以体验热温泉和冷温泉两种泉质的温泉一直到深夜。在预约情况下，还可以在二楼住宿。

区域 别府站周围

别府市站前町 13-14 0977-21-0541

8:00~23:00



### 别府音乐厅酒吧 北浜首屈一指的夜晚景点

可以现场聆听欧美 50, 60 年代经典怀旧舞曲的剧场。观众们跟着节奏起舞，都沉浸在这异域风情的氛围中。

区域 别府站周围

别府市北浜 2-1-2 0977-21-3166

18:00~凌晨 0:00



让胡同的灯光，  
引导你探索美味的路程

别府站前的街道是夜游的最佳去处。在蜿蜒曲折的窄巷里，各种新老酒肆林立，游客和当地人络绎不绝。随着更加深入的夜游，您可能会有新的邂逅和发现。

# 竹瓦· 夜里小巷散步

聆听乐队组合“八酱和文酱”的街头演奏，漫游在夜晚热闹的街头。这是了解深度别府的推荐之旅。

咨询·申请

0977-24-2828 别府市观光协会  
每月第二和第四个星期五营业(下雨天休息)

START!

## 竹瓦温泉



从风景如画的历史建筑“竹瓦温泉”开始游览。



## 竹瓦小路

可以边听日本最古老的木制乐器演奏“竹瓦小路”边听介绍。

## 八坂砖街道



在仅限步行的复古小巷里，聚集着各具特色的当地餐馆。

## 梅园街道



密布着有众多小而独特餐馆的梅园小路。在始建于1916年的共同温泉“梅园温泉”，可以轻松体验到自流式源泉的温泉。



也可以邀请他们到店里进行演奏。

## Sol Paseo 银座

“八酱和文酱”演唱组合以城市的霓虹灯为舞台，进行着迷你演唱会。

GOAL!

## 竹瓦温泉





## 别府塔

### 温泉之都夜晚闪耀的象征

100米高的别府塔建于1957年，可360度饱览别府美景，是别府的地标性建筑。2023年，别府塔进行了改造，为白天和夜晚营造出了不同的气氛。夜晚的灯光随着季节和活动而变化。同年，它被收录为“日本夜景遗产”。LED灯发出的七彩灯光为这座城市增添上了绚烂色彩。

区域 别府站周围

别府市北浜 3-10-2

0977-26-1555

9:30~21:30(最后入馆时间 21:00)



## 十文字原展望台

### 代表大分的夜景

距离明矾温泉 3 公里左右的高原上，有可以俯瞰别府湾的展望台。从这里眺望远方，可以看到大分市、国东半岛甚至是四国岛，是很多人都来打卡的

热门景点。每当夜幕降临，城市的灯光和车灯交相辉映、璀璨夺目，这里已经被收录为“日本夜景遗产”和“日本夜景百选”。

区域 明矾

别府市大字野田宇池ノツル 1200

0977-21-1128 (别府市観光課)



## 樱汤



### 享受精心设计的家庭温泉浴池

使用桧柏、陶瓷、花岗岩等材料制成的 20 种不同类型的家庭浴池，使用厚重感浓厚的岩石和温热桧柏大浴池的堀田地区温泉设施。这里一直营业到深夜，无须担心时间问题，是消除旅途疲劳的优选之地。



区域 堀田

别府市堀田 4-2 0977-25-8431

11:00 ~ 凌晨 0:00(最后接待时间 23:00)、

周六·周日、节日:10:00 ~ 凌晨 1:00

(最后接待时间凌晨 0:00)、大浴场是~22:00、不定

## 葫芦温泉



### 源泉挂流的人气设施

拥有 100 多年历史，可以在蒸汽温泉、瀑布温泉和穿着浴衣的沙浴中一直享受到深夜的温泉会馆。这里有 14 种风格不同且很受欢迎的家庭私密温泉。每次使用都会重新更换温泉水，让您随时都能享受到最奢华的沐浴。

区域 铁轮

别府市铁轮 159-2 0977-66-0527

9:00 ~ 凌晨 1:00



## 滨胁温泉



### 可享受至深夜的市立温泉

与铁轮温泉齐名的被称为别府温泉起源地的滨胁地区的市营温泉，从创业之初起就因为和人们的生活紧密相连被人们所喜爱。可以享受“热泉”和“凉泉”两种不同温质到深夜，因为有众多慕名而来的人，所以人气一直非常高。



区域 滨胁

别府市滨胁 1-8-20 0977-25-8118

6:30 ~ 凌晨 1:00

休息日：每月第三个星期一（如遇假日会有变更）

## 温泉蒸汽灯光装饰



### 世界遗产级别的夜间温泉蒸汽

每逢周六、周日和节假日，铁轮温泉蒸汽都会被五颜六色的灯光照亮。连同铁轮温泉酒店、周围旅馆、以及从新别府到别府市中心的灯光夜景，一起构成了梦幻般的温泉蒸汽景观，已经被列为了“日本夜景遗产”。

区域 铁轮



# 大家都可通用的旅游

## 前往心之所向的旅程

别府市以文化共存的态度，热烈欢迎游客和留学生的到来。为了让每个人都能在这座城市舒适地生活，非常注重多样性。以服务大众旅游的精神为基础，别府市正努力成为一座无论何处都能满足老年人、残障人士、带孩子的家庭等，有各种需求人群的友好城市。

学习且可体验身心障碍人士的生活



### 1 太阳博物馆

理解残障运动与身心障碍的新领域



该设施旨在传播有关共生社会的理念，还可以体验轮椅和身心障碍运动。这里帮助和支援身心障碍人士的生活，而且还供给他们能够自理生活的物品和提供个性化方案。参观者通过预约，还可以学习被誉为身心障碍人士运动之父的中村裕博士的理念精神。

区域 龟川 需要预订

别府市大字内 1393 番地 2 ☎ 0977-66-0277

🕒 开馆日：周一~周五（平日）10:00 ~ 16:00（最后接待时间 15:30）  
休馆日：周六·周日、年末年初、夏季休暇、其他指定日

帮助解决在旅行中所遇到的困扰



### 2 别府大分无障碍旅行中心



将旅行的自由，赋予每一个人

无论身体是否康健，这里能向所有人提供能够提高旅行体验感的帮助。通过电话或电子邮件等方式，为老年人或身心障碍人士提供来前咨询，现场无障碍设施调查，以及在泡温泉时是否有看护等可信赖的咨询服务。

📍 别府市石垣東 3丁目 3-16 别府 J 1F  
☎ 090-6633-4882  
🕒 9:00~17:00 休息日：周日



免费手册《ParaBeppu》▲

早晨、白昼、夜晚的扉页画和有关专题的绘画和设计等，均出自活跃在别府的残障艺术家之手。

无语言障碍的交流式  
观光咨询处



### WANDER COMPASS 别府



利用各种服务让冒险更舒适

除了分发宣传册给游客，还提供有八种语言进行旅游路线、目的地相关信息的咨询服务。从书面语和手语、到婴儿车和轮椅的租借，为您在旅行中遇到的任何问题和困难提供帮助。这里是开启您旅程的首选之地。

区域 别府站周围

别府市站前町 12-13 1丁目 别府 BIS 南馆 ☎ 0977-75-8716  
🕒 8:45~18:00



# 别府八汤 区域地图

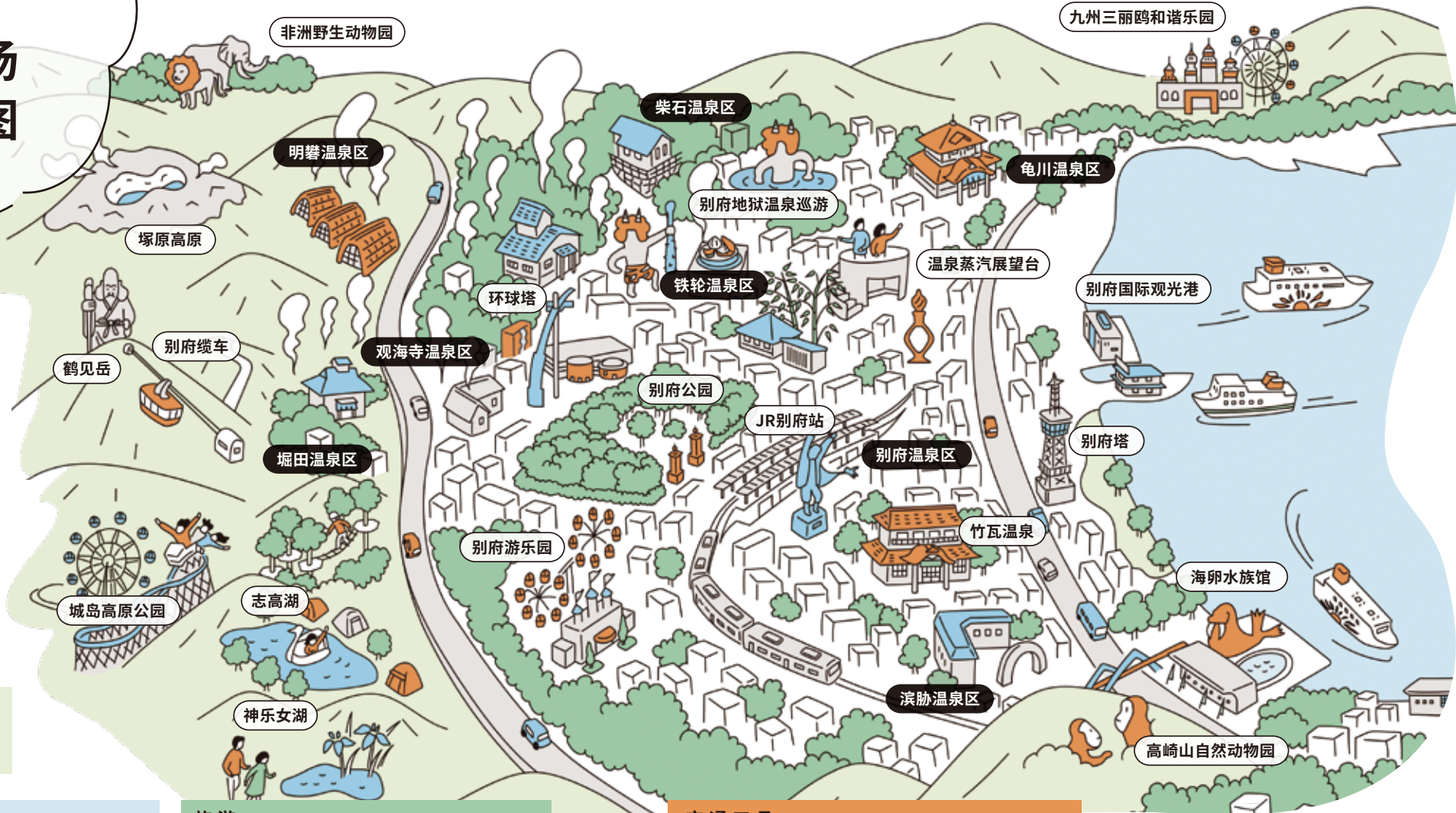
## 从别府站的距离

- 一 滨胁 约2公里
- 一 观海寺 约3.5公里
- 一 堀田 约5公里
- 一 铁轮 约5.5公里
- 一 龟川 约6.5公里
- 一 柴石 约7.5公里
- 一 明矾 约9公里
- 一 志高湖 约12公里

## 周游地图PDF



前往别府的  
交通方式点  
击此处



## 住宿

- 别府旅馆酒店联合会  
电话.0977-22-0401  
别府市北滨 2-10-19 grandmere 大楼 4F



- 别府公式住宿预约网站  
汤之国汤之旅别府温泉  
电话.0977-77-4513 别府市末広町 1 番 3 号



## 别府美食

- 美食指南  
介绍了众多别府美食和特色料理的免费指南



## 旅游

- (一社) 别府市观光协会  
电话.0977-24-2828  
别府市末广町 1-3 1F

- 别府市观光课  
电话.0977-21-1128  
别府市上野口町 1-15

- 旅游情报中心  
WANDER COMPASS 别府  
电话.0977-75-8716  
别府市站前町 12-13 站前 1 丁目  
别府 BIS 南馆



## 交通工具

### 公交车

- 龟之井巴士 (北滨巴士中心) 电话.0977-23-5170  
别府市北滨 2 丁目 10-4



- 大分交通 (别府营业所) 电话.0977-67-1331  
别府市大字内竈字北尾关 58-1

### 铁路

- JR 九州别府站  
别府市站前町 12-13



### 出租车

- (一社)  
别府市出租车协会  
电话.0977-22-4443

## 请在这里确认 最新资讯

Instagram  
@beppucity\_official



别府市旅游官方账号  
@beppu\_kankou



Facebook  
大分县别府市观光

